

46.º Skills Portugal

CAMPEONATO NACIONAL DAS PROFISSÕES

Visitas de Estudo

13 A 15 NOV | EUROPARQUE | SANTA MARIA DA FEIRA



46.º Campeonato Nacional das Profissões SkillsPortugal Norte 2024

Guia para as Visitas de Estudo

ÍNDICE

Objetivos do guia.....	2
Enquadramento	2
Etapas do ciclo.....	3
45.º campeonato nacional das profissões	3
Calendário do campeonato	4
Local da competição	4
Os concorrentes	4
As provas.....	5
As profissões.....	6
Eventos paralelos.....	7
Informações sobre a visita.....	8
Profissões em competição - descritivo	9
Links úteis	18

Eu sou a SkillaBee e
dou-vos as
boas-vindas ao
46.º Campeonato
Nacional das
Profissões
SkillsPortugal, Norte
2024!



Os **CAMPEONATOS DAS PROFISSÕES** são o equivalente aos **JOGOS OLÍMPICOS** para o mundo das profissões. Os jovens que neles participam são “atletas de alta competição”, que representam Portugal ao mais alto nível.

OBJETIVOS DO GUIA

Com este Guia procuramos dar-lhe toda a informação necessária para tornar a visita ao Campeonato Nacional das Profissões – SkillsPortugal, Norte 2024 um sucesso.

A visita ao Campeonato das Profissões estimula jovens visitantes à reflexão, à análise e à síntese de conhecimentos sobre as profissões observadas. Acreditamos que os formandos/alunos possam apreender, de forma mais clara, a importância dessas atividades para a produção de tecnologia, ciência, trabalho, cultura e cidadania.

Contamos consigo para garantir aos seus formandos/alunos uma visita tranquila, segura e proveitosa.

Deve informá-los sobre os objetivos e finalidades do Campeonato, reforçando a importância da aprendizagem ao longo da vida para a formação pessoal e profissional.



ENQUADRAMENTO

O Instituto do Emprego e Formação Profissional, enquanto representante de Portugal nas organizações [WorldSkills International](#) e [WorldSkills Europe](#), promove o Campeonato das Profissões a nível nacional e assume a representação portuguesa nos Campeonatos das Profissões de âmbito internacional.



Os Campeonatos das Profissões visam a promoção do ensino e formação profissional enquanto via de aprendizagem de primeira escolha, seja para a inserção no mercado de trabalho, seja para o prosseguimento dos estudos.

Estamos agora no ciclo do Campeonato das Profissões 2024/2026, com o objetivo de apurar o campeão nacional em cada uma das profissões a concurso.

Os jovens medalhados nesta etapa nacional, poderão vir a representar Portugal na 9.^a edição do **Campeonato Europeu das**

Profissões, que decorrerá em setembro de 2025 em Herning, Dinamarca, e na 48.^a edição do **Campeonato Mundial das Profissões**, que terá lugar em Xangai, China, em setembro de 2026.



ETAPAS DO CICLO 2024/2026

<p>Fase Nacional 12 a 16 de novembro 2024</p>	
<p>Fase Europeia 9 a 13 de setembro 2025</p>	
<p>Fase Mundial 22 a 27 de setembro 2026</p>	

46.º CAMPEONATO NACIONAL DAS PROFISSÕES

Santa Maria da Feira é a capital das competências!



Esteticistas e programadores de robots. Técnicas de mecatrónica-auto e jardineiros. Técnicos de eletrónica e marceneiras. Web designers e soldadoras. Técnicos de redes informáticas e cozinheiros. Rececionistas de hotel, fresadores e joalheiras. E muitos, muitos mais, vão competir na cidade de Santa Maria da Feira. Com arte e engenho, competência, qualidade e saber-fazer, teremos campeões e medalhas.

São cerca de 400 os concorrentes em 59 profissões que vão ser avaliados por 400 peritos em cada profissão. Foram selecionados nas várias regiões do país. São os melhores!

Em Santa Maria da Feira, de 13 a 15 de novembro, vamos todos comprovar a qualidade do sistema de educação e de formação em Portugal.

O Campeonato Nacional das Profissões mostra a qualidade da formação profissional que se faz em Portugal. É um acontecimento relevante para as escolas, para as entidades formadoras e para as empresas, que veem na valorização dos recursos humanos a chave para o seu crescimento e competitividade. Competir no domínio do saber-fazer é um estímulo para o desenvolvimento de atitudes de valorização contínua ao longo da vida.

O conceito de Campeonato das Profissões remonta ao ano de 1950, quando se disputaram, em Madrid, as primeiras competições entre Portugal e Espanha. Ao longo deste período, Portugal foi representado por quase 800 jovens profissionais em competição, que trouxeram para casa:

- 32 medalhas de ouro
- 67 medalhas de prata

- 59 medalhas de bronze
- 129 medalhas de excelência

São quase 75 anos de campeões e de histórias de sucesso que vos convidamos a conhecer!

CALENDÁRIO DO CAMPEONATO

Data	Evento	Local
12 novembro	Cerimónia de Abertura (mediante convite)	Auditório do Europarque
13 a 15 novembro 10h00 – 18h00	COMPETIÇÃO VISITAS ABERTAS AO PÚBLICO	Europarque
16 novembro	Cerimónia de Encerramento (mediante convite)	Auditório do Europarque

LOCAL DA COMPETIÇÃO

As 59 profissões vão estar em competição no Europarque.



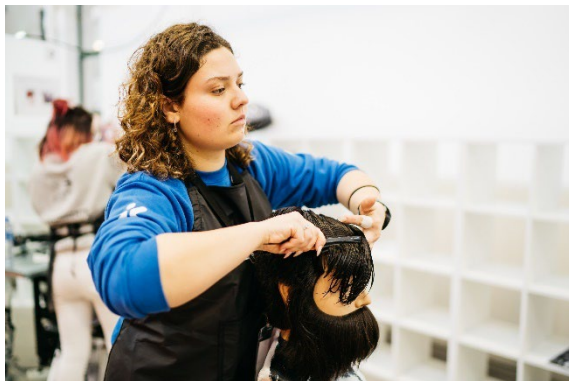
Morada: Rua Interior do EUROPARQUE, Apartado 160, 4520-153, Santa Maria da Feira

OS CONCORRENTES

Competem no Campeonato Nacional das Profissões cerca de 400 jovens profissionais, com idades compreendidas entre os 17 e os 29 anos, em representação das 7 regiões do país (Norte, Centro, Lisboa e Vale do Tejo, Alentejo, Algarve, Açores e Madeira).

AS PROVAS

Durante 3 dias os concorrentes realizam uma ou mais provas que simulam situações reais de trabalho de um profissional da sua ocupação.



Por exemplo, quando visitar a prova de Cabeleireiros estará a observar uma das oito provas seguintes: corte clássico esculpido e corte de barba, corte moda com permanente – reprodução foto, penteado técnico de dia com realce de cor, corte moda com coloração, corte moda com cor – reprodução foto, penteado de noite com postigo e acessórios, corte progressivo e corte de barba, penteado “apanhado” criativo em cabelo comprido.

No caso da Cozinha, os concorrentes podem ter de preparar:

- Entrada vegetariana quente ou fria
- Confeção à base de aves com três guarnições (uma delas arroz) e 2 molhos
- Variação de um fruto com três confeções diferentes uma guarnição e 2 molhos
- Confeção de uma terrina para 4 pessoas com duas guarnições e 2 molhos
- Confeção de peixe recheado 1 guarnição de batata, 2 guarnições de legumes 2 molhos
- Souflé gelado à base de um licor 1 guarnição, 1 molho, 1 crocante de chocolate

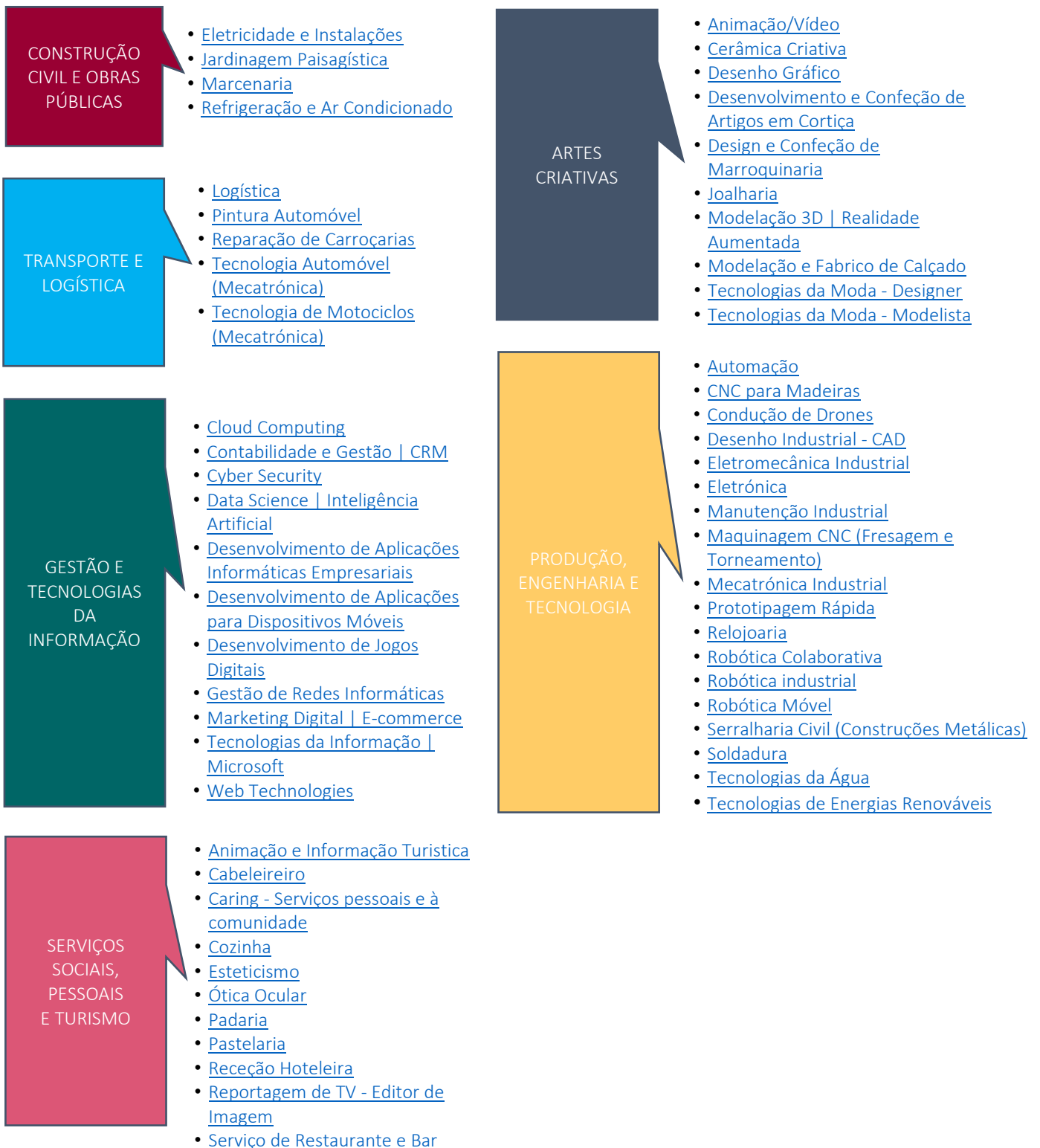


A par de competições individuais, realizam-se competições por equipa, que vão permitir valorizar, para além das competências técnicas e individuais dos concorrentes, as suas competências enquanto grupo, e a colaboração para a obtenção dum objetivo comum. Este último aspeto é da maior relevância no mundo do trabalho.

A proposta do Campeonato Nacional das Profissões é avaliar não somente os conhecimentos teóricos e práticos dos concorrentes, mas também determinadas qualidades pessoais consideradas essenciais para um perfil profissional competente.

AS PROFISSÕES

As profissões a concurso no Campeonato Nacional das Profissões estão organizadas por setores de atividade (no final deste guia encontra o descritivo de cada uma das profissões):



EVENTOS PARALELOS

MASCOTE SkillaBee

A nossa mascote SkillaBee vai garantir um acolhimento divertido e caloroso a todos os que visitem o espaço da competição.

Assim como as abelhas seguem seu instinto e habilidades naturais para encontrar o caminho certo para as flores, nós também podemos aplicar essa ideia no nosso dia a dia, ao desenvolvermos competências em áreas de interesse ou trabalho, encontrando assim um norte, um direcionamento claro para alcançar objetivos.

A competência ajuda na preparação para enfrentar desafios e adversidades, direcionando-nos rumo ao sucesso, sempre lembrando que onde há competência e vontade, há um norte para nos orientar.

Esta mascote foi o resultado de um concurso lançado a jovens de Entidades Formadoras Externas, Escolas Profissionais e Escolas Secundárias do Ministério da Educação.



PONTOS / LOCAIS DE ANIMAÇÃO

Os visitantes poderão ainda assistir (e participar) na ANIMAÇÃO DIÁRIA que faz deste Campeonato Nacional das Profissões uma festa!

SEMINÁRIOS

Simultaneamente às provas decorrerá um ciclo de seminários relacionados com a formação profissional e outros temas transversais, que terão programa próprio.

Local: EUROPARQUE (Sala Jardim e sala 1.2)

(mais informação na página do Facebook da WorldSkills Portugal > Eventos)

WORKSHOPS TÉCNICOS

Vão decorrer diversos workshops técnicos, da responsabilidade de patrocinadores do Campeonato, onde serão apresentados produtos e desenvolvimentos recentes em diversos setores de atividade.



ANIMAÇÃO DE EXTERIOR

Os visitantes vão ter muito por onde escolher entre atuações e animações no espaço exterior.

INFORMAÇÕES SOBRE A VISITA



HORÁRIO

As provas estão abertas à visita do público de:
13 a 15 de novembro, entre as 10h00 e as 18h00.

O tempo médio previsto para a visita é de 90 minutos e será acompanhada por jovens voluntários devidamente identificados com coletes autorefltores. Estes jovens estarão preparados para vos dar a informação necessária a uma visita o mais rica possível.

MARCAÇÃO DE VISITAS – Formulário de Inscrição

O campeonato é um evento aberto ao público, oferecendo visitas guiadas gratuitas às escolas, centros de formação profissional e todas as entidades de educação e formação, contribuindo, assim, para alargar os horizontes e para ajudar na escolha informada sobre o futuro profissional.

As visitas são gratuitas, mas carecem de um registo prévio. Para esse efeito, e por forma a garantir o acesso no dia e horário pretendido, basta preencher e submeter a este [Formulário de Inscrição](#).

As anulações/remarcações de visitas, bem como qualquer outra questão, devem ser comunicadas para o email: luisa.branco@iefp.pt

O formador/professor responsável pelo grupo deve fazer a acreditação à entrada do EUROPARQUE, devendo o resto do grupo manter-se reunido até ser chamado pelo voluntário que acompanhará a visita.

Se alguém do seu grupo se perder deve dirigir-se à receção do EUROPARQUE.

Devido a limitações de espaço não dispomos de serviço de refeições para os visitantes. Vão existir quiosques de *fast-food* nos espaços exteriores da competição, mas prevendo-se um grande fluxo de visitas, recomenda-se que os jovens visitantes tragam um lanche consigo.

Não dispomos de bengaleiros para apoio aos visitantes.

INFORMAÇÕES SOBRE SEGURANÇA

Só é permitida a circulação de visitantes pelas áreas demarcadas e acompanhados do responsável do grupo. Sendo assim, é importante:

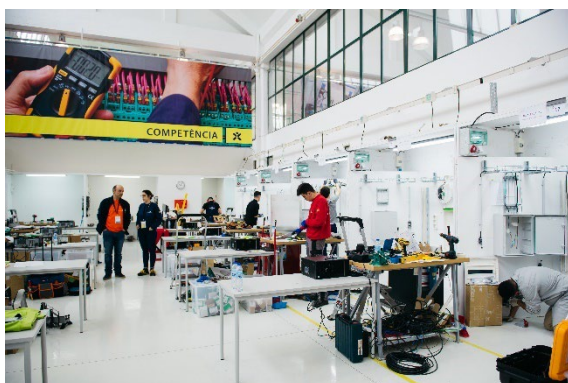
- Observar a sinalização;
- Em caso de incêndio manter a calma e seguir as orientações dos guias;
- Em caso de emergência médica deve procurar alguém da organização;
- Informar os formandos/alunos que qualquer situação inesperada deve ser imediatamente reportada ao formador/professor responsável do grupo;
- Informar os formandos/alunos de que o local reproduz os ambientes industriais. Assim, não se deve

brincar durante a visita, mantendo a ordem e o silêncio ao máximo possível, para não atrapalhar os concorrentes.



PROFISSÕES EM COMPETIÇÃO - Descritivo

CONSTRUÇÃO CIVIL E OBRAS PÚBLICAS



ELETRICIDADE E INSTALAÇÕES [\(Início\)](#)

O Técnico de Instalações Elétricas efetua instalações elétricas de baixa e média tensão, de comando, sinalização e proteção e realiza o diagnóstico de avarias ou deficiências colaborando na sua reparação, de acordo com as normas de higiene, segurança e proteção do ambiente e os regulamentos específicos em vigor.

JARDINAGEM PAISAGÍSTICA [\(Início\)](#)

O Técnico de Jardinagem orienta, organiza e executa tarefas relativas à instalação e manutenção de jardins e espaços verdes, de acordo com o projeto e respeitando as normas de segurança, higiene e saúde no trabalho agrícola e de proteção do ambiente.

MARCENARIA [\(Início\)](#)

O Técnico de Marcenaria executa, monta e repara mobiliário e outros artigos em madeira, utilizando máquinas e ferramentas manuais e mecânicas.

REFRIGERAÇÃO E AR CONDICIONADO [\(Início\)](#)

O Técnico de Refrigeração e Climatização programa, organiza e coordena a execução e a manutenção de sistemas comerciais e industriais de refrigeração ou de sistemas domésticos, comerciais e industriais de climatização, de acordo com as normas de higiene, segurança e ambiente.

ARTES CRIATIVAS

ANIMAÇÃO/VÍDEO [\(Início\)](#)

O Técnico de Multimédia – Animação/Vídeo é o profissional qualificado apto a trabalhar individualmente ou em equipa, num projeto audiovisual, desde o planeamento, organização e preparação, passando pela produção até à pós-produção e exibição. Desta forma, encontra-se apto a captar e a editar imagens e sons, em diversos formatos, em decores naturais e em estúdio, e ainda a sincronizar, misturar, corrigir e montar imagens e sons na área da publicidade, animação, ficção, reportagem, videoclip e vídeo experimental.



CERÂMICA CRIATIVA [\(Início\)](#)

O Técnico de Cerâmica concebe, desenvolve e produz peças de cerâmica de cariz artístico e utilitário, assim como, gere ou colabora na gestão do negócio, tendo em vista a otimização da qualidade da produção e de acordo com as normas de higiene, segurança e ambiente.

DESENHO GRÁFICO [\(Início\)](#)

O Técnico de Desenho Gráfico concebe e maquetiza projetos de comunicação, reunindo textos e imagens para publicações ou peças publicitárias de acordo com a mensagem a transmitir e o processo de impressão a utilizar.

DESENVOLVIMENTO E CONFEÇÃO DE ARTIGOS EM CORTIÇA [\(Início\)](#)

Um técnico que desenvolva a sua atividade nesta área deverá saber programar, organizar, executar e controlar a seleção e preparação da cortiça, de acordo com as especificações técnicas existentes. Da mesma forma deverá ser proficiente na operação, regulação e observação das máquinas destinadas à produção de artigos em cortiça, como por exemplo, rolhas e discos de cortiça, entre outros.

DESIGN E CONFEÇÃO DE MARROQUINARIA [\(Início\)](#)

Um técnico nesta área tem competências para executar operações de corte, de costura/montagem e de acabamento com vista ao fabrico de artigos de marroquinaria, utilizando processos automáticos, mecânicos e manuais. São exemplos a produção de artigos em pele, como malas, carteiras e cintos.



JOALHARIA [\(Início\)](#)

O Técnico de Joalheria executa, repara ou decora peças ou componentes de peças de joalheria em metal precioso, de acordo com as normas de segurança, higiene e saúde no trabalho. As peças podem ser inéditas ou de reprodução, únicas ou em série, com ou sem mecanismos de suporte.

Um Técnico de Joalheria, enquanto Cravador, executa, repara ou decora peças ou componentes de peças de joalheria em metal precioso, de acordo com as normas de segurança, higiene e saúde no trabalho. As peças podem ser inéditas ou

de reprodução, únicas ou em série, com ou sem mecanismos de suporte.

Um Técnico de Joalheria, especializado em filigranas, executa peças a partir de fios de ouro e outros metais preciosos muito finos (filigrana), soldando-os ou enroscando-os para obter desenhos variados, utilizando, para tal, técnicas, processos e ferramentas adequados, tendo em conta as normas de segurança, higiene e saúde no trabalho.

MODELAÇÃO 3D E REALIDADE AUMENTADA [\(Início\)](#)

O Técnico de Multimédia na especialidade de animação, é o profissional que executa animações em ambiente 2D ou 3D, sendo esta prova dedicada exclusivamente ao 3D. O animador, terá a capacidade, de se adequar a um ambiente de trabalho numa sequência narrativa, ou centrar-se meramente na animação de grafismos, para variados outros propósitos.

MODELAÇÃO E FABRICO DE CALÇADO [\(Início\)](#)

O Técnico de Modelação e Fabrico de Calçado planifica e desenvolve moldes de diferentes modelos de calçado, definindo especificações técnicas inerentes ao processo produtivo, de modo a assegurar a qualidade, a produtividade e a segurança.

Executa manualmente todas as operações de modelação, corte, montagem e acabamento de calçado, assim como as operações mecânicas de costura do mesmo, de acordo com as normas de qualidade, ambiente, higiene e segurança.

TECNOLOGIAS DA MODA - DESIGNER [\(Início\)](#)

Um técnico nesta área planeia, concebe e desenha novos produtos de vestuário e coleções para homem, senhora, criança, *jeanswear* e *streetwear*, tendo em conta as tendências de mercado e de moda internacionais, os padrões de qualidade, os requisitos funcionais, as condicionantes técnicas de produção, entre outros fatores, nomeadamente, domínio da língua inglesa.

TECNOLOGIAS DA MODA - MODELISTA [\(Início\)](#)

Um técnico nesta área analisa as fichas técnicas, elabora os moldes de peças de vestuário de homem, senhora e criança acordo com as especificações da ficha técnica, executa a técnica de gradação de acordo com a tabela de medidas, elabora o plano de corte, executa o protótipo e analisa a vestibilidade.

GESTÃO E TECNOLOGIA DA INFORMAÇÃO

CLOUD COMPUTING [\(Início\)](#)

Estes técnicos são responsáveis pelo design, arquitetura, implementação e desenvolvimento de infraestruturas de tecnologia de informação num ambiente de Cloud, colocando em prática um conjunto de conhecimentos transversais a todas as áreas da computação, desde a análise e design de sistemas até ao desenvolvimento de processos de automação, integração contínua, entrega contínua e desenvolvimento contínuo.

CONTABILIDADE E GESTÃO | CRM [\(Início\)](#)

Profissional que organiza e efetua o registo e tratamento de dados contabilísticos de uma empresa ou serviço público.

CYBER SECURITY [\(Início\)](#)

O técnico especialista em Cibersegurança é o profissional que tem como principal objetivo identificar ameaças e vulnerabilidades de segurança, configurar soluções que permitam reduzir a superfície de ataque de servidores, clientes, dispositivos de rede, sistemas industriais e dispositivos móveis, bem como monitorizar e responder a incidentes de Segurança Informática.



DATA SCIENCE | INTELIGÊNCIA ARTIFICIAL ([Início](#))

Os técnicos que trabalham nesta área, relacionada com as ciências de dados, focam-se na extração de conhecimento de dados, permitindo uma abordagem multidisciplinar. Na última década, o uso de ferramentas de extração de conhecimento de dados, fornecem cada vez mais informações significativas sobre dados existentes, tendo ainda, capacidade de auferir com elevados níveis de certeza, a previsibilidade de um evento voltar a acontecer, bem como, inferir possíveis soluções dos referidos problemas.

Um técnico desta área está familiarizado, entre outras, com a obtenção, interpretação, conversão tratamento, correção e transformação de dados em fontes diversas; a criação e desenvolvimento de modelos e métricas de análise de dados; a deteção de anomalias (outliers); a construção de modelos de análise preditivos (forecasts); a criação de elementos visuais de suporte ao negócio e a análise da correlação e causalidade com base em amostras de dados.

DESENVOLVIMENTO DE APLICAÇÕES INFORMÁTICAS EMPRESARIAIS ([Início](#))

Profissional que tem como principal objetivo analisar, conceber, planear e desenvolver soluções de Tecnologias e Programação de Sistemas de Informação e/ou soluções de integração de sistemas existentes.

DESENVOLVIMENTO DE APLICAÇÕES PARA DISPOSITIVOS MÓVEIS ([Início](#))

Profissional que tem como principal objetivo analisar, desenvolver e implementar aplicações direcionadas para as características e as necessidades dos utilizadores de vários tipos de dispositivos móveis (tablets, smartphones e/ou outras), assim como das diversas plataformas atualmente dominantes no mercado (Android, iOS, Windows Phone).

DESENVOLVIMENTO DE JOGOS DIGITAIS ([Início](#))

Profissional especializado na utilização de conceitos de programação orientada a objetos (POO) e no desenvolvimento de aplicações gráficas a tempo-real.



GESTÃO DE REDES INFORMÁTICAS ([Início](#))

O Técnico de Gestão de Redes Informáticas efetua, de forma autónoma ou sob orientação, a instalação e manutenção de redes e sistemas informáticos de apoio às diferentes áreas de gestão da organização, podendo assegurar a gestão e o funcionamento dos equipamentos informáticos e respetivas redes de comunicações.

MARKETING DIGITAL | E-COMMERCE ([Início](#))

O Técnico de Marketing Digital está apto a analisar situações de comunicação (interpessoais e organizacionais), colaborar na deteção e formulação de problemas de natureza comunicacional, participar criativa e ativamente no desenvolvimento e planeamento de estratégias de marketing quer na vertente interna quer na vertente externa, como parte integrante do marketing – mix privilegiando a ótica comunicacional. É um profissional com competências nas áreas de marketing, comunicação empresarial e publicidade. O seu conhecimento técnico permite-lhe planear e acompanhar situações de comunicação interpessoal e organizacional. Está capacitado para participar ativamente e de forma criativa no desenvolvimento e planeamento de estratégias de marketing e na estruturação e operacionalização de ações de Publicidade e Iniciativas de Relações Públicas.

TECNOLOGIAS DA INFORMAÇÃO | MICROSOFT (Início)

Não sendo uma profissão, as TIC são um conjunto de competências que, num futuro próximo, serão consideradas uma competência básica, a par do saber ler e escrever.

Um profissional cujas competências em TIC se encontrem bem desenvolvidas garante uma maior proficiência na análise e implementação de soluções que visem a melhoria contínua das mais diversas atividades profissionais. É talvez a competência transversal a todos os setores de atividade. Aliado à *suite* de produtividade Microsoft Office, o desempenho de um profissional com estas competências eleva para um patamar de excelência todo o trabalho desenvolvido, seja na produção de documentos, tratamento de dados, cálculo, desenvolvimento de apresentações, gestão e comunicação eletrónica ou análise de dados com recurso a *Business Intelligence*.

WEB TECHNOLOGIES (Início)

Este profissional cria e implementa o design, desenvolve a programação necessária para criar as funcionalidades necessárias, testa e depura a solução desenvolvida e interage com o cliente de forma a criar uma solução que dê resposta às necessidades do mesmo.

PRODUÇÃO, ENGENHARIA E TECNOLOGIA

AUTOMAÇÃO (Início)

A automação industrial representa um avanço significativo para a indústria moderna, permitindo que as empresas sejam mais rápidas, produtivas e com redução de custos na realização dos seus produtos e serviços.

Assim, o Técnico de Automação Industrial deve possuir um conhecimento profundo dos equipamentos e tecnologias envolvidas na indústria, desde os sistemas pneumáticos, hidráulicos, mecânicos e eletromecânicos, aos sensores digitais e analógicos, ao que se soma a utilização de software específico para programação.

CNC PARA MADEIRAS (Início)

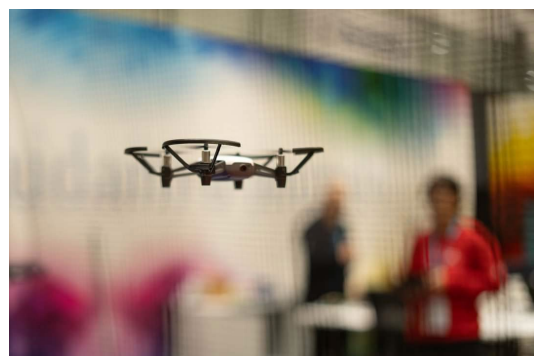
O Técnico de CNC nas madeiras é o profissional que concebe ou adapta desenho 2D ou 3D para a sua fabricação usando tecnologia CNC.

Na prática, desenvolve ou altera desenhos 2D ou 3D relativos a componentes a fabricar, avaliando as características dos materiais, das ferramentas e das máquinas CNC.

Depois, de acordo com as características dos componentes, analisa e determina que estratégias de maquinação deve privilegiar e as ferramentas a utilizar.

CONDUÇÃO DE DRONES (Início)

O Técnico de Condução de Drones é o profissional que desenvolve as atividades relacionadas com a montagem, configuração, manutenção, programação, reparação e ensaio, respetivos componentes e sistemas mecânicos, elétricos, aeronáuticos, automação de funções, técnicas de segurança de voo e espaço aéreo. Um técnico de Robótica Aérea, deve estar apto para realizar tarefas de criação, adaptação, manutenção de veículos aéreos não tripulados, com objetivos diversificados. Desde a captura de fotos e vídeo, edição de imagens, transporte e largada de carga, voo à vista, voo na primeira pessoa, voo programado, entre outros. A gestão de documentação obrigatória e planos de voo, respeito e responsabilidade da aplicabilidade das normas de segurança, são uma



responsabilidade de constante importância.

DESENHO INDUSTRIAL - CAD ([Início](#))

Profissional que concebe projetos de construções mecânicas e acompanha a sua execução.

ELETROMECAÂNICA INDUSTRIAL ([Início](#))

Um técnico nesta área desenvolve as atividades relacionadas com a instalação, regulação, programação, manutenção, reparação e ensaio, em equipamentos industriais e respetivos componentes ou sistemas mecânicos, elétricos, eletromecânicos, pneumáticos, hidráulicos e de automação de acordo com as especificações técnicas de segurança e qualidade definidas.

ELETRÓNICA ([Início](#))

Profissional que analisa, projeta, desenha, programa e repara circuitos eletrónicos recorrendo a equipamentos de ensaio, teste e diagnóstico, seguindo os padrões da indústria e os standards associados, respeitando as regras de higiene, segurança e ambientais.

MANUTENÇÃO INDUSTRIAL ([Início](#))

O Técnico de Manutenção Industrial realiza a conceção e planeamento, a instalação e comissionamento, a manutenção e reparação ou a desativação de instalações industriais. Trabalham numa grande variedade de instalações industriais e unidades de produção, e podem ter conhecimento especializado sobre um setor específico ou trabalhar em vários. Trabalham tanto em ambientes internos quanto externos, em pequenos e grandes projetos.

MAQUINAGEM CNC (FRESAGEM E TORNEAMENTO) ([Início](#))

Profissional que programa e opera máquinas ferramentas com comando numérico computadorizado (CNC), destinadas a trabalhar peças metálicas.



MECATRÓNICA INDUSTRIAL ([Início](#))

O Técnico de Mecatrónica Industrial efetua a instalação de equipamentos e sistemas de eletrónica, controlo automático, robótica e mecânica, utilizando as tecnologias, técnicas e instrumentos adequados. Efetua, ainda, a manutenção preventiva e corretiva em equipamentos e sistemas de eletrónica, controlo automático, robótica e mecânica, utilizando tecnologias, técnicas e instrumentos adequados, a fim de otimizar o seu funcionamento.

PROTOTIPAGEM RÁPIDA ([Início](#))

É o profissional que planifica e desenvolve protótipos de diferentes modelos de peças, definindo especificações técnicas inerentes ao processo produtivo, de modo a assegurar a qualidade, a produtividade tendo em conta o fim a que se destinam, o processo de fabrico mais adequado e as normas de segurança, higiene e saúde no trabalho e de proteção ambiental.

RELOJOARIA ([Início](#))

Profissional qualificado apto a desempenhar as tarefas de assistência técnica, manutenção e reparação dos relógios mecânicos e eletrónicos, cronómetros, cronógrafos, contadores, temporizadores e dispositivos similares.

ROBÓTICA COLABORATIVA (Início)

O Técnico de Robótica Colaborativa é o profissional capaz de conceber, programar, planear e coordenar as atividades de produção, equipamentos e pessoas, recorrendo a sistema de fabrico robotizado e assistido por computador, tendo em vista a otimização da segurança, qualidade e quantidade da produção.

ROBÓTICA INDUSTRIAL (Início)

O Técnico de Robótica Industrial concebe, programa, planeia e coordena as atividades de produção, equipamentos e pessoas, recorrendo a sistemas de fabrico robotizados e assistidos por computador, tendo em vista a otimização da quantidade e qualidade da produção.

ROBÓTICA MÓVEL (Início)

Um técnico nesta área desenvolve as seguintes atividades operacionais:

- Apresentação/Apresentações
- Montagem de componentes mecânicos e elétricos
- Ensaio de funcionamento das partes
- Missão (tarefa a desempenhar)
- Otimização e/ou melhoramento

SERRALHARIA CIVIL (CONSTRUÇÕES METÁLICAS) (Início)

Um técnico nesta área executa, monta e repara estruturas metálicas, caixilharias e outros elementos metálicos não estruturais, de acordo com as especificações técnicas e respeitando as regras de segurança e higiene no trabalho.

SOLDADURA (Início)

Profissional que efetua a soldadura de conjuntos, estruturas e tubagens metálicas, utilizando os equipamentos e as ferramentas adequados, de acordo com as instruções técnicas e cumprindo as exigências de qualidade expressas nas normas e códigos específicos da atividade e respeitando as normas de segurança, higiene e saúde no trabalho e de proteção do ambiente.



TECNOLOGIAS DA ÁGUA (Início)

O Técnico de Tecnologias da Água é o profissional que prepara, controla e executa as tarefas associadas à instalação, manutenção e adaptação de sistemas e equipamentos diversos, nas áreas de controlo automático, mecatrónica e hidráulica, visando a realização de análises e/ou ensaios químicos e físicos, de acordo com métodos analíticos adequados ao tratamento de águas de abastecimento e/ou residuais e de dessalinização de águas, cumprindo as normas e regulamentos de higiene, qualidade, segurança e proteção ambiental aplicáveis.

TECNOLOGIAS DE ENERGIAS RENOVÁVEIS (Início)

O Técnico de Energias Renováveis é o profissional que analisa, projeta, desenha, programa, efetua a manutenção e repara Sistemas Solares Fotovoltaicos e Eólicos recorrendo a equipamentos de ensaio, teste e diagnóstico, seguindo os padrões da indústria e os standards associados, respeitando as regras de higiene, segurança e ambientais.

SERVIÇOS SOCIAIS, PESSOAIS E TURISMO

ANIMAÇÃO E INFORMAÇÃO TURÍSTICA ([Início](#))

O Técnico de Informação e Animação Turística é um profissional versátil que, considerando o planeamento estratégico da atividade, a oferta turística de base, os recursos turísticos disponíveis e as características e motivações dos clientes, recebe e informa o cliente e promove produtos turísticos da empresa e/ou região, planeia, organiza e dinamiza atividades de animação em contexto turístico.

CABELEIREIRO ([Início](#))

Profissional que executa diferentes processos de tratamento e embelezamento capilar, para homem e senhora, designadamente lavagem, secagem, penteado, corte, coloração/descoloração, ondulação, alisamento/desfrisagem, bem como proceder à aplicação de cabeleiras e postiços, utilizando os produtos e técnicas de bem-estar adequados e obedecendo às normas de ambiente, segurança e saúde.

CARING – SERVIÇOS PESSOAIS E À COMUNIDADE ([Início](#))

O Técnico de Cuidados de Saúde e Apoio Social, presta cuidados de apoio direto aos utentes, contribuindo para o seu bem-estar e conforto, nomeadamente, utentes com deficiência e com outro tipo de dependência funcional temporário ou permanente, de acordo com as indicações da equipa técnica e os princípios deontológicos de atuação. Auxilia na prestação de limpeza, higienização e transporte de roupas, materiais e equipamentos, na limpeza e higienização dos espaços e no apoio logístico e administrativo das diferentes unidades e serviços. Promove também ações no âmbito da animação sócio cultural, sob orientações dos técnicos responsáveis.

COZINHA ([Início](#))

Profissional que planeia, coordena e executa as atividades de cozinha-pastelaria, respeitando as normas de higiene e segurança, em estabelecimentos de restauração e bebidas, integrados ou não em unidades hoteleiras, com vista a garantir um serviço de qualidade e satisfação do cliente.



ESTETICISMO ([Início](#))

Um técnico nesta área desenvolve as seguintes atividades operacionais:

- Verifica e prepara as condições de utilização e higiene limpeza dos equipamentos, utensílios e espaços do serviço;
- Atende clientes e aconselha sobre o tipo de cuidado estético a efetuar;
- Efetua massagens de estética, utilizando processos manuais e equipamento elétrico;
- Efetua epilações;
- Proceda a cuidados estéticos das mãos, dos pés e das unhas;
- Efetua maquilhagens e tratamentos de rosto e de corpo;
- Faz o acompanhamento da cliente e garante a sua satisfação.

ÓTICA OCULAR ([Início](#))

O Técnico de Ótica Ocular é o profissional capaz de aconselhar, montar, adaptar e reparar artigos destinados a compensar problemas visuais de acordo com a prescrição de técnicos superiores. Desenvolve, da mesma forma, atividades de natureza comercial, atendendo às necessidades dos clientes e aconselhando os mesmos, assegurando a qualidade nas vendas e serviços pós-vendas.

PADARIA ([Início](#))

O Técnico de Padaria e afins, ou Padeiro, é o profissional que planeia, coordena e executa as atividades de produção de padaria e afins, respeitando as normas de higiene e segurança, em unidades de produção ou em estabelecimentos de restauração e bebidas, integrados ou não em restauração e bebidas.

PASTELARIA ([Início](#))

O Técnico de Pastelaria planeia, coordena e executa as atividades de produção de pastelaria, respeitando as normas de higiene e segurança, em unidades de produção ou em estabelecimentos de restauração e bebidas, integrados ou não integrados em unidades hoteleiras.

RECEÇÃO HOTELEIRA ([Início](#))

O Técnico de Recepção Hoteleira desenvolve as seguintes atividades operacionais, entre outras:

- Atendimento na unidade hoteleira, reservas, “check-in” e “check-out” dos clientes;
- Presta informações e apoio aos clientes sobre a unidade hoteleira e de caráter turístico;
- Atende reclamações e sugestões;
- Efetua os registos de ocupação da unidade hoteleira e da faturação dos alojamentos;
- Colabora na definição dos objetivos e regras de funcionamento do serviço de recepção e na implementação de programas de promoção da unidade hoteleira.

REPORTAGEM DE TV – EDITOR DE IMAGEM ([Início](#))

Com o objetivo de recriar a realidade profissional de uma equipa de reportagem, a equipa de Reportagem para Televisão é formada por três profissionais – um Repórter, um Repórter de Imagem e um Editor de Imagem – que executam todas as operações necessárias à realização de uma reportagem audiovisual, incluindo o registo de imagens, a realização de entrevistas, a seleção de conteúdos de acordo com critérios de noticiabilidade e a edição da narrativa. A atividade pode ser aplicada na cobertura informativa de um evento, em direto ou diferido, e incluir a apresentação em estúdio de televisão (“broadcasting”).



SERVIÇO DE RESTAURANTE E BAR ([Início](#))

Um técnico nesta área planeia, coordena e executa o serviço de restaurante e bar, respeitando as normas de higiene e segurança, em estabelecimentos de restauração e bebidas, integrados ou não em unidades hoteleiras, com vista a garantir um serviço de qualidade e satisfação do cliente.

TRANSPORTE E LOGÍSTICA

LOGÍSTICA ([Início](#))

O Técnico de Logística assegura o adequado funcionamento das atividades logísticas da empresa, contribuindo para a otimização dos fluxos de informação, serviços, matérias-primas, bem como produtos acabados, tendo em conta as normas de qualidade, higiene, segurança e ambiente no trabalho.

PINTURA AUTOMÓVEL (Início)

O Técnico de Pintura de Automóveis é o profissional que executa, de modo autónomo, a pintura de partes ou da totalidade da carroçaria, procedendo ao tratamento anticorrosivo, insonorizando e verificando a estanquicidade, escolhendo a sequência de pintura adequada, preparando, afinando e aplicando a tinta, organizando e controlando a qualidade do trabalho.

REPARAÇÃO DE CARROÇARIAS (Início)

O Técnico Reparador de Carroçarias é o profissional que executa reparações em carroçarias em aço e alumínio de automóveis ligeiros, de acordo com as técnicas e procedimentos preconizados pelos construtores, cumprindo as regras de segurança e higiene aplicáveis.

TECNOLOGIA AUTOMÓVEL (MECATRÓNICA) (Início)

O Técnico de Mecatrónica Automóvel procede à manutenção, ao diagnóstico de avarias e à reparação nos diversos sistemas mecânicos, elétricos e eletrónicos de automóveis ligeiros, de acordo com os parâmetros e especificações técnicas definidas pelos fabricantes e com as regras de segurança e de proteção ambiental aplicáveis



TECNOLOGIA DE MOTOCICLOS (MECATRÓNICA) (Início)

Um técnico nesta área realiza a manutenção e o diagnóstico de anomalias e efetua reparações nos sistemas mecânicos, elétricos e eletrónicos de motociclos, de acordo com os parâmetros e especificações técnicas definidas pelos fabricantes e com as regras de segurança e de proteção ambiental aplicáveis.

LINKS ÚTEIS

E-mail de contacto | <mailto:luisa.branco@iefp.pt>

Redes sociais



Sites de Internet

worldskillsportugal.iefp.pt

worldskillseurope.org

worldskills.org

iefp.pt

Procurem-nos com worldskillsportugal e usem as *hashtags*:

#worldskillsportugal

#campeonatosdasprofissoes

#skillsportugalnorte2024